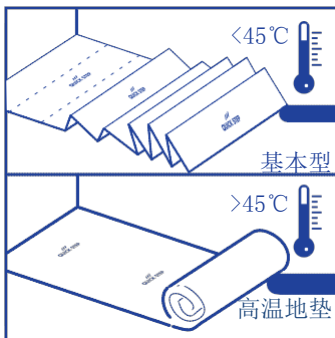


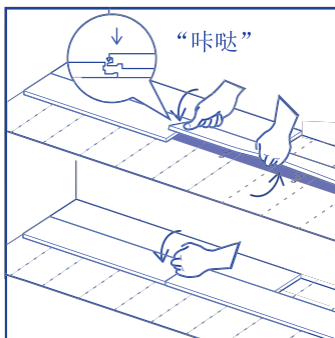
在18至30°C室温下安装地板。

安装之前，QUICK-STEP Livyn必须在温度为18-30°C（64-86°F）的安装房间内放置至少48小时，以适应环境。在安装之前、安装期间以及安装完成后至少24小时内，地板和房间温度必须维持在该范围内。



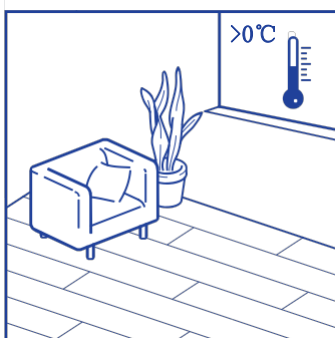
在温度超过45°C以上的环境使用特殊型地垫。

Quick-Step Livyn是为能在高温的室内环境（> 0°C）（32°F）下安装而设计的。在未粘接的情况下，不可安装在日光浴室、季节性门廊、野营挂车、船艇以及其他无供热的场地。如果地板温度升至45°C（113°F）以上，例如在阳光直射下，建议选用**高温地垫**，或者不用地垫，直接安装在校平的矿物质毛地板上。如果您对地板温度有任何疑问，请联系Quick-Step技术部门。



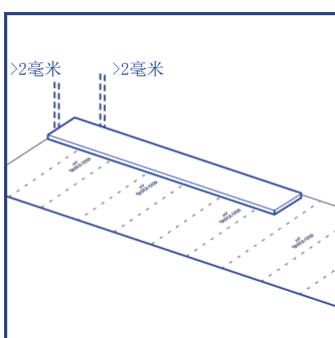
扣紧地板！请勿使用安装锤或敲击块。

一只手托住待安装板材下方，将其轻轻提起。用大拇指轻轻按下地板短边并沿地板间接缝由内角向外侧移动，直至听到“咔哒”声。用手腕轻轻敲击短边扣接处以确保短边端面闭合。不要使用安装锤或敲击块，否则可能损坏锁扣连接处。这是安装Uniclic® Multifit for Livyn锁扣地板的最简单方法。



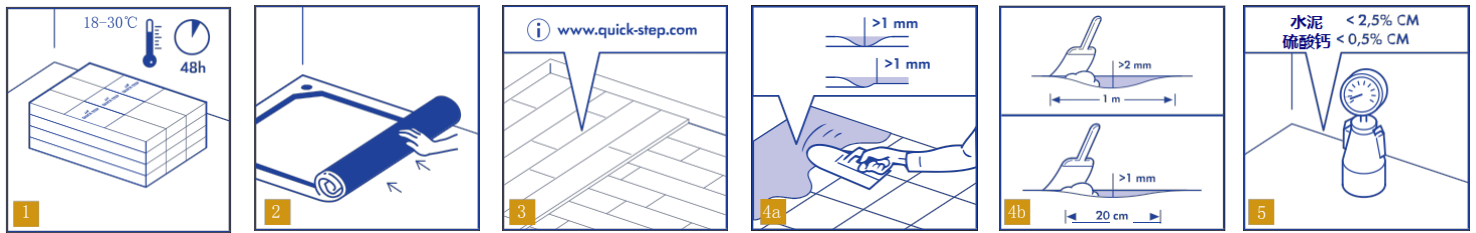
室内温度保持在0°C以上。

确保室内温度始终在0°C（32°F）以上，最好在18-30°C之间（64-86°F）。



确保地板与墙壁间至少留有2毫米的伸缩缝。

为达到最佳效果，建议您仔细遵照我们的操作说明。



1. 准备

我们建议一次性订购商用地板铺设项目所需的全部地板。

1 存放和运输Quick-Step Livyn时务必小心，谨防变形。在平坦的表面上存放和移动装地板的箱子，装地板的箱子应堆放整齐。请勿垂直存放地板箱，或将地板箱存放在潮湿、多灰尘房间以及极端温度的环境下。安装之前，QUICK-STEP Livyn必须在温度为18-30°C（64-86°F）的安装房间内放置至少48小时，以适应环境。在安装之前、安装期间以及安装完成后至少24小时内，地板和房间温度必须维持在该范围内。

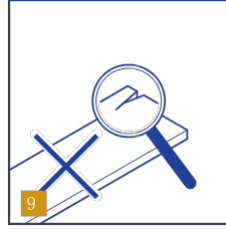
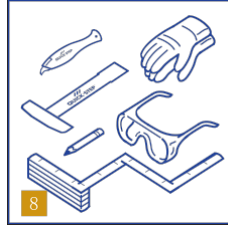
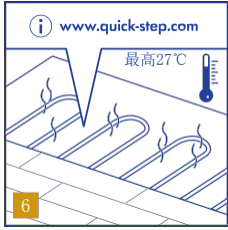
2 木地板的类型、质量及安装前的准备工作对最终的安装效果有很大影响。如果木地板不适合安装Quick-Step Livyn，须采取必要措施。这种情况下，请联系Quick-Step Livyn经销商，他们非常乐意帮助您。请注意，木地板不平整可能导致Quick-Step Livyn地板上留下印记。

木地板应稳定且牢固固定的，不能是松软的、损坏的或是不固定的。以下地板覆面物必须拆除：地毯、针刺毛毡、地板革、悬浮式安装的强化地板和实木复合地板等。无需拆除：瓷砖、PVC、VCT、粘胶安装的强化地板和实木复合地板、固定木板等。虽然无需拆除，但须使用PE膜防止其移动：粘胶安装的PVC、粘胶安装的油毡和粘胶安装的油处理实木复合地板。

3 如果在木制木地板上安装，请先拆除现有地板覆面物。不得有发霉现象和/或虫害。确保木地板平整，用钉子钉住任何松动部分。在顶部加一层合适的水平木板以找平，或涂一层找平复合物，以充分做好木地板准备工作。找平板每隔30厘米须用螺钉固定。木板下的窄小空间应确保充足通风。拆除任何障碍物，并确保充足通风（每平方米地板的通风口总面积不应小于4平方厘米）。木材的含水率不得超过10%。

4 确保木地板完全平坦。如果水泥接缝超过1毫米深、4毫米宽，应使用合适的底漆和找平复合物找平。如果在20厘米长度的范围内，不平整高度超过1毫米，则须找平。凸起应通过打磨或刮擦去除。如果在1米长度的范围内，不平整高度超过2毫米，也须找平。使用合适的找平复合物找平，并检查是否需要供应商提供底漆或密封胶。在某些情况下，使用地垫可以避免额外的木地板找平工作。

5 木地板的含水率必须低于2.5% CM（水泥浆底层）或0.5% CM（硬石膏基底）。在使用地暖系统的情况下，数值应分别为1.5% CM和0.3% CM。应始终测量、记录并维持含水率数值。



6

如果在适应环境、安装期间以及安装后48小时内可以保证室内和地板温度恒定为18°C（64°F），则装在在砂浆底层的地暖系统（水/电）可与Quick-Step Livyn配套使用。出于健康和安全考虑，地板表面温度最高只能维持在27°C（80°F）。在配备/不配备地暖系统或使用单独温度控制器的独立房间安装时，应使用过渡条。为做好充分准备，请访问www.quick-step.com，查阅单独的地暖系统安装说明。

7

确保木地板干燥、平整、稳定、干净且无油脂和化学物质。如需要，刮除并清除旧的粘接剂。安装前，采用清扫并使用吸尘器小心清除包括指甲在内的所有杂物。修复明显的表面缺陷和较大的裂纹。建议在安装地板后清除旧的踢脚板并安装新的踢脚板。

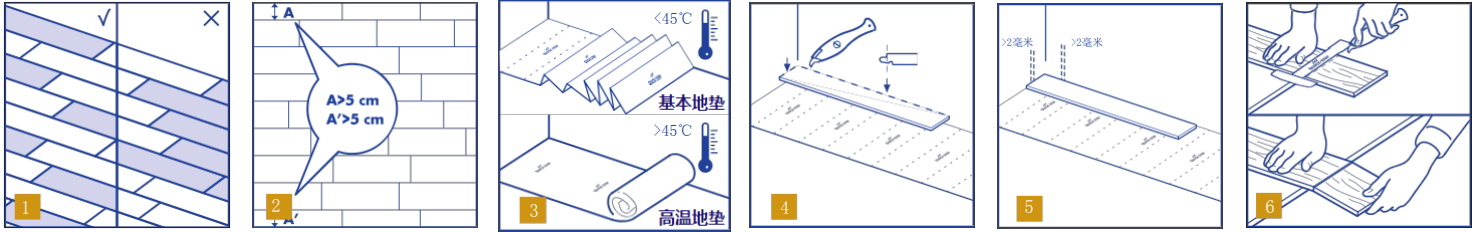
8

需要使用以下标准工具：测量器、防护眼镜、细绳、手套和铅笔。除标准工具外，我们还建议选用Quick-Step Livyn凹面切割刀和安装工具，安装工具被用作2合1组合式拉杆和曲尺。

使用Quick-Step Livyn配件以外的任何其他配件可能会损坏您的Quick-Step Livyn。在这种情况下，Quick-Step将不提供质保。为此，我们建议仅使用Quick-Step Livyn配件，这些配件专为配套Livyn而设计和测试。在安装Quick-Step Livyn时不要使用敲击块。

9

安装之前及期间，在最佳光照条件下检查所有板条。不应使用有缺陷的板条。



2. 安装

1

安装期间，充分混合板条，确保不会有太多的颜色相同或相近的板条相邻排放。为获得最佳视觉效果，最好沿最长墙边铺设板条，与光线入射方向平行。确保连续两排板条的端面接缝不在一条直线上，应至少错开30厘米。

2

开始铺装前先测量房间。完成安装时，确保最后一排板条至少5厘米宽。

3

Quick-Step Livyn是为能在高温的室内环境 ($> 0^{\circ}\text{C}$) (32°F) 下安装而设计的。在未粘接的情况下，不可安装在日光浴室、季节性门廊、野营挂车、船艇以及其他无供热的场地。如果地板温度升至 45°C 以上，例如在阳光直射下，建议选用高温地垫，或者不用地垫，直接安装在校平的矿物质毛地板上。如果您对地板温度有任何疑问，请联系Quick-Step技术部门。

4

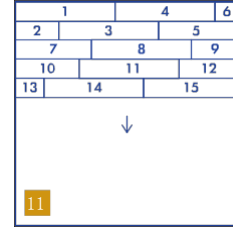
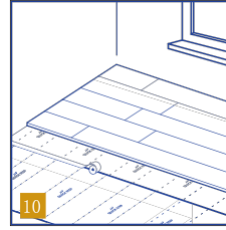
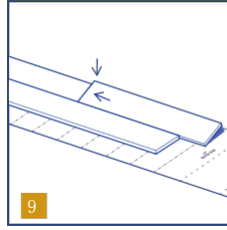
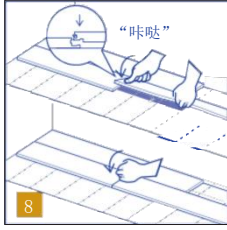
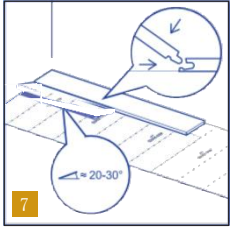
首先，从房间左拐角开始铺设，按需铺设地垫。地垫应随地板安装进度逐步铺设。我们强烈建议使用Quick-Step Livyn特殊型地垫，这些地垫具备绝缘、降噪和找平功能。过软或采用错原料制成的地垫会损坏地板。强化地板/实木复合地板的地垫不适用于LVT锁扣地板。有关这些产品的更多信息以及使用方法可在地垫包装上找到，也可通过经销商了解。在第一排铺一整块板材。切断第一块板材锁扣结构长边的榫舌。

5

将板材切断面靠墙。确保留有2毫米的伸缩缝。如果房间配有地暖系统，建议保留5毫米的伸缩缝。

6

Quick-Step Livyn可使用刀具或万能刀轻松切割，切割时装饰面朝上。切割乙烯基板材时，先划出一条标记线，再用刀具沿标记线平稳切入。然后双手折断板材。



7

将第二排第一块板条的长边以20至30度角卡入已装好的板条。上下轻移待铺装的板条，同时向前稍微施力。两块板条扣紧。

8

然后将第三块板材一起水平滑入。一只手向下握住待安装板材，将其轻轻提起。用大拇指轻轻下按短边并沿地板间接缝接缝由内角向外侧移动，直至听到“咔哒”声。用手腕轻轻敲击短边扣接处，确保短边端面闭合。不要使用安装锤或敲击块，否则可能损坏扣接处。这是安装Uniclic® Multifit for Livyn锁扣地板的最简单方法。

9

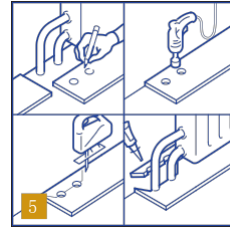
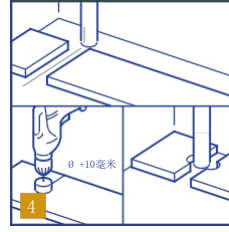
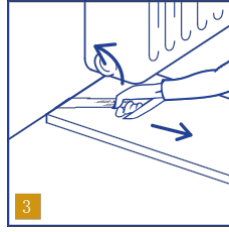
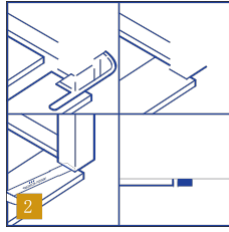
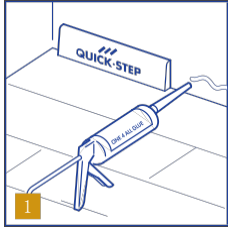
现在扣接前两排板条的短边。检查伸缩缝，确保前两排成标准直线排列。要检查是否成直线，沿已安装的板材拉一根细绳，如果需要，调整平直度。周边应保持2毫米（0.08英寸）的伸缩缝。板材横向纵向均无需额外的伸缩缝。

10

剩余地垫比板条宽度短时，再铺设一块地垫。建议使用薄胶带连接地垫。

11

依照此安装步骤逐排安装地板，直至房间末尾。在安装下一排前，务必检查每条接缝。您可以用大拇指轻轻按压每个短端接缝的顶部，确保牢固锁扣。



3. 收边

1

检查已安装地板的最终表面。靠墙安装Quick-Step Livyn踢脚板，但切勿将踢脚板连接到地板。在无法安装扣条或踢脚板的位置，使用Quick-Step Livyn套件等弹性填料填充伸缩缝。在浴室等湿度较高的房间，可选用Quick-Step Livyn Hydrokit。

2

新地板碰到门槛或门口时，建议从切除门框底部。为确保正确切割，将板材正面朝下，放在地板上，靠紧门框。然后，将Quick-Step Livyn手锯平放，对准板材，沿着门框锯割。移除切断部分，用吸尘器清扫杂物。现在可将在切割门框下侧的板材沿长边扣紧。使用Quick-Step Livyn安装工具作为拉杆，确保长短边接缝绝对密封。

3

如果难以倾斜板条（如暖气片下），请使用Quick-Step Livyn安装工具将板条拉紧在一起。

4

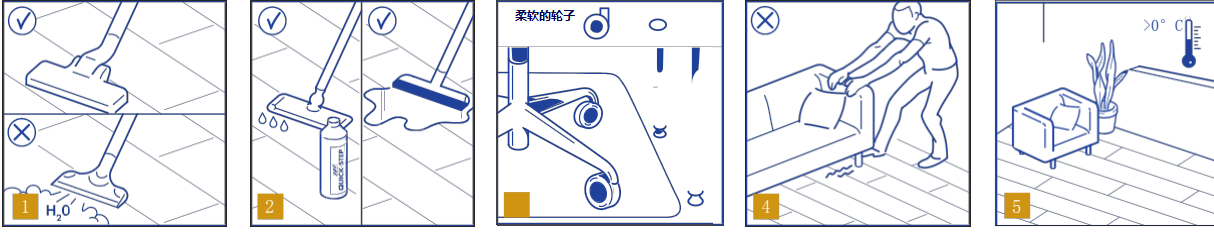
在装有管道的位置，确保管道下落方向与两块板条的短边完全一致。取一个直径等于管道直径加10毫米的钻头。将板条的短边口紧，然后在两块板条之间的接缝中间位置钻孔。现在，您可以开始安装板条。

5

如果是在套管处安装地板，在板材的每个标记点钻一个孔，孔径为管道直径加10毫米。如果套管在木板的长边上，从每个孔以45度角切向板材边缘。

6

然后，使用合适的胶水沿切断件的切割边缘将其粘合就位。确保切割件和毛地板之间无胶水残留。



4. 养护

安装Quick-Step Livyn新地板后，可立即在上面行走。

1

LVT可使用真空吸尘器清扫，但禁止使用蒸汽清洗装置。

2

LVT可使用潮湿或湿润的拖把清洗。

Quick-Step Livyn Clean是一款养护产品，专门用于维护新款Livyn地板，助其维持最佳状态。关于如何清洁和维护地板的更多信息，请访问www.quick-step.com。有关商业用途或项目中的具体清洁说明，请联系Quick-Step技术部门。

地板上溅落液体时，务必立即将其清除。

3

保护家具和椅脚。选用适合LVT的W型（办公）座椅或带柔轮的座椅，并且/或者使用合适的桌垫。

4

请勿在地板上拖动重型家具，而应将其抬起移动。确保家具脚有较大的接触面，并配备不染色的地板保护垫。家具脚越高、越宽，地板上家具重量的分布越广，损坏地板的可能性就越低。

在所有门的外面放置非橡胶脚垫，防止鞋底的灰尘、砂砾和泥土沾到地板上。这样可以减少损害以及养护需求，延长地板使用寿命。请注意，长时间接触橡胶可能产生永久污渍。

不要让烟头、点燃的火柴或其他温度很高的物体接触地板，否则可能造成永久性损坏。

5

确保室内温度始终在0°C（32°F）以上，最好在18-30°C之间（64-86°F）。如果地板温度超过45°C（113°F），请使用高温地垫，或直接安装在校平的矿物质毛地板上，无须使用地垫。